

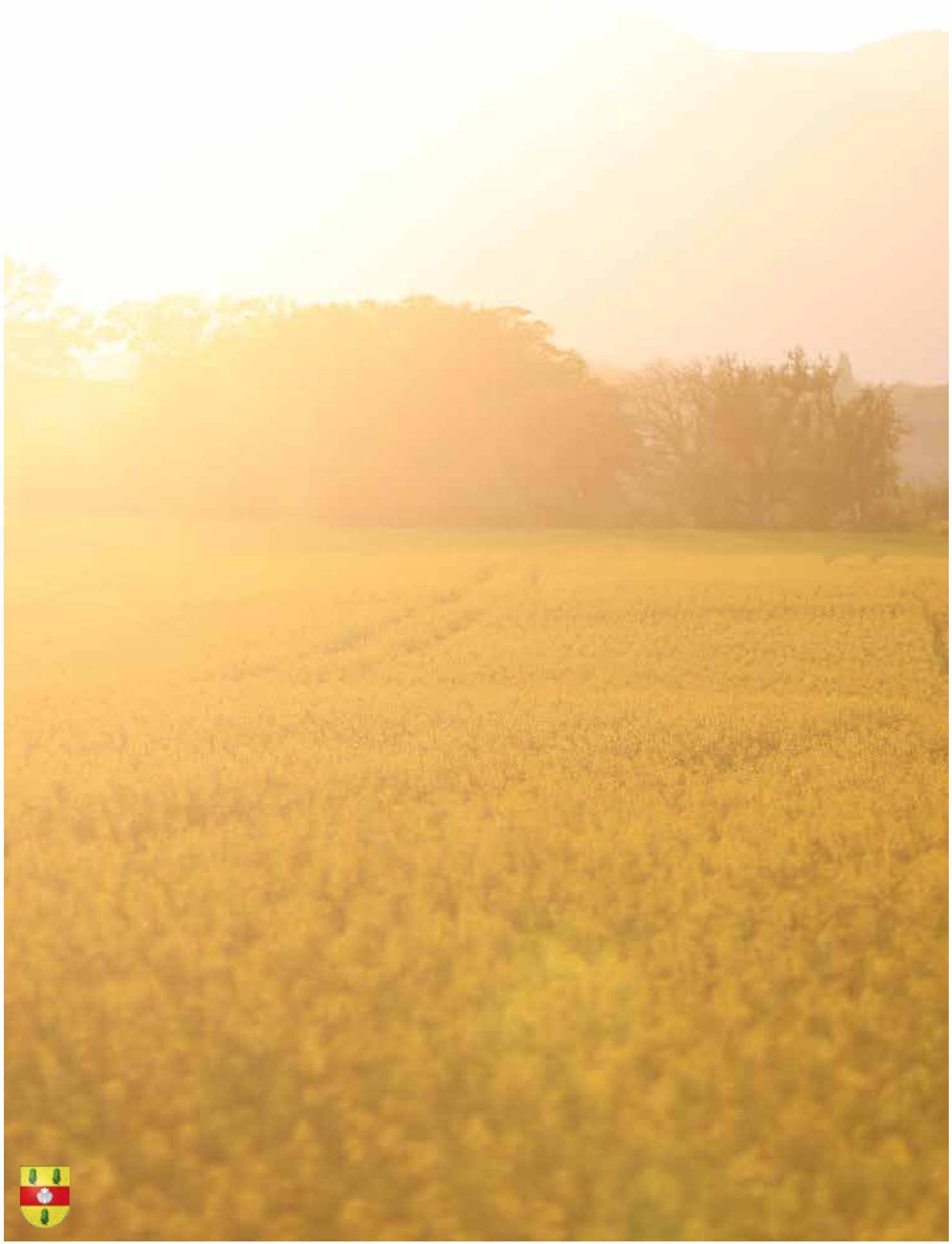
exercice 2016



Commune de Presinge

**Compte-rendu
administratif et financier**

Presinge juin 2017



COMPTE-RENDU ADMINISTRATIF 2016



J'ai le plaisir de vous présenter le compte-rendu administratif et financier portant sur la période du 1^{er} janvier au 31 décembre 2016, et ce en conformité avec la loi sur l'administration des communes du 12 avril 1984.

Ce rapport vous permet de suivre les activités réalisées ou engagées en 2016. L'année 2016 a été marquée par une période de réflexions et d'études pour les différents projets, entre autre la rénovation de la mairie et de l'immeuble locatif 2-10 Cordonnières qui ont obtenu les autorisations de construire nécessaires à leur réalisation au printemps 2017.

En revanche, le grand projet de cet exercice reste l'organisation et la mise en place du concours d'architecture du projet de développement du centre villageois, sous forme d'un mandat d'étude parallèle (MEP).

Il aura fallu de nombreuses séances pour établir avec précision le cahier des charges dudit concours et, en avril 2016, le mandat d'études parallèles est lancé. 31 bureaux d'architectes se portent candidats et, lors de la phase de présélection, le jury retient onze bureaux qui lui semblent prometteurs.

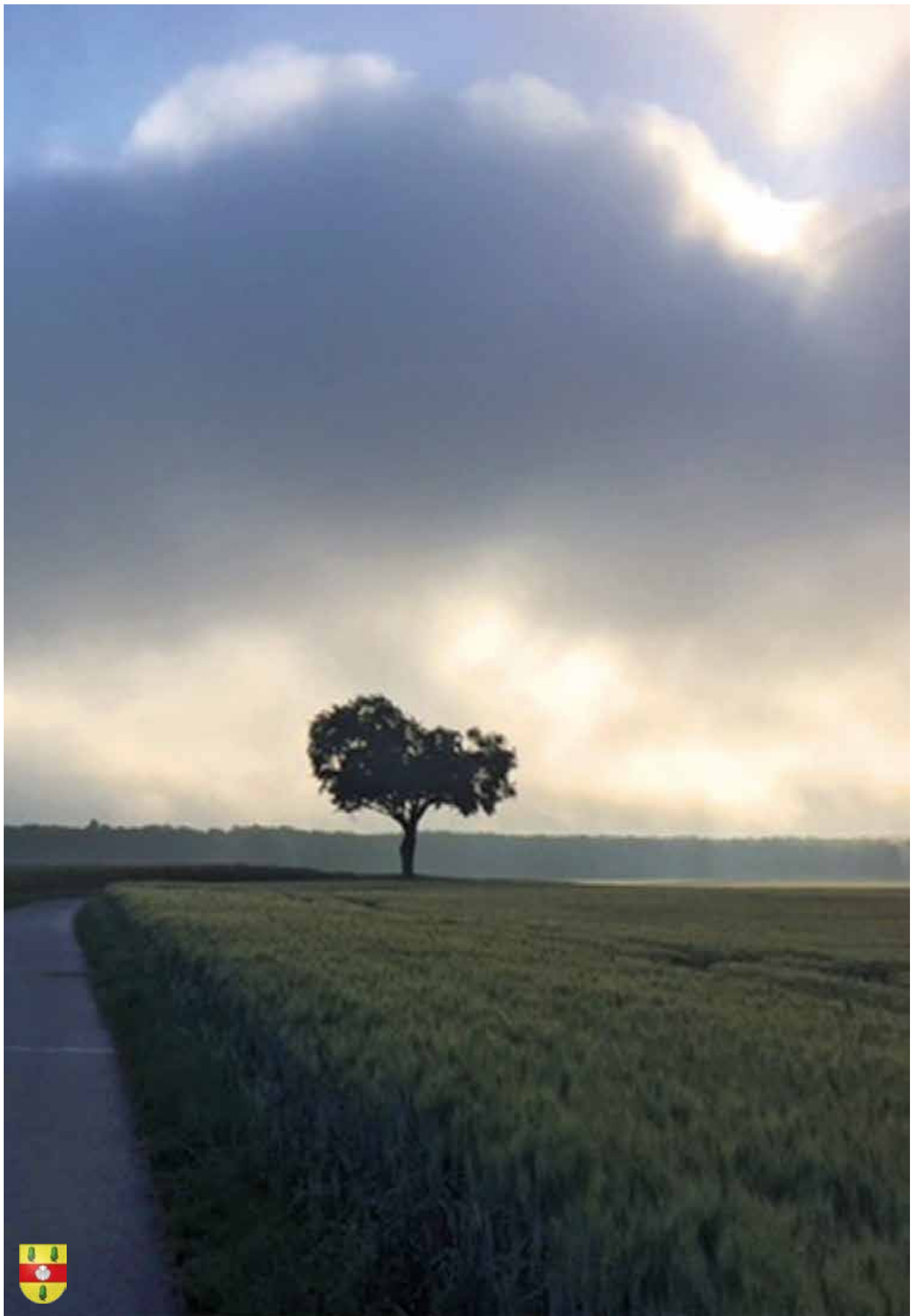
En septembre 2016, le jury se réunit pour visionner les onze projets. Après trois jours nourris de réflexion, d'échanges, d'écoute de spécialistes et d'audition des candidats, trois projets restent en lice. Des critiques et recommandations sont émises pour le 2^{ème} degré planifié en janvier 2017, ceci dans le but d'obtenir un seul lauréat du concours.

Ces concertations intenses entre la Commune, les représentants des 3 coopératives d'habitation et le bureau d'architectes Baillif-Loponte et associés ont été parfaitement bien maîtrisées.

Sur le plan financier, l'exercice comptable 2016 se termine à nouveau par un excellent résultat. Cependant, je reste toutefois prudent sur les dépenses communales vu les grands chantiers en cours et ceux à venir.

Le grand projet de développement villageois est lancé et va se poursuivre durant encore quelques exercices. Je peux dire, qu'aujourd'hui, je suis heureux d'être un des acteurs de ces nouveaux logements nécessaires à Presinge.

Serge Broquard,
Maire



EXÉCUTIF

MAIRE

Serge Broquard

rte de la Louvière 57

ADJOINTS

André Carrat

rte de la Louvière 81A

Patrice Mugny

rte des Eaux-Belles 36

CONSEIL MUNICIPAL

Benjamin Ackermann

ch. des Chevêches 1

Jean-François Beausoleil

rte de la Louvière 13

Christophe Bongard

ch. des Jonchets 10

Pierre Coppo

ch. des Chevêches 1

Rémy Durafour

rte de la Louvière 1

Blaise Loup

ch. des Cordonnières 8

Paulo Rodrigues da Guerra

ch. des Jonchets 14

Jacques-André Romand

La Renfile 1

Emmanuelle Spinedi

ch. des Cordonnières 16

Joseph-Marie Thorens

ch. des Cordonnières 6

Patricia Velati Thiriet

rte de la Louvière 21

FONCTIONS ADMINISTRATIVES

ADMINISTRATION GÉNÉRALE ET FINANCES

Serge Broquard

Maire

André Carrat

Adjoint

Patrice Mugny

Adjoint

SECRETARIAT DE MAIRIE

Caroline Radice

Martine Gremion Engeler

Dominique Roulin

COMPTABILITÉ

Fiduciaire Chavaz SA

Caroline Radice

ETAT CIVIL À CHÊNE-BOUGERIES

Pascale Fournier

Officier de l'état civil, responsable

Maïka Bertocchi

Officier de l'état civil

Mireille Oberson

Officier de l'état civil

Stéphanie Sigg

Officier de l'état civil

Sonia Grubacic

Secrétaire de l'état civil

COMMISSIONS DU CONSEIL MUNICIPAL

Législature 2015-2020

COMMISSION SOCIALE-ECOLE

président: SPINEDI Emmanuelle

maire/adjoint: MUGNY Patrice

membres: VELATI THIRIET Patricia

DURAFOUR Rémy

LOUP Blaise

THORENS Joseph-Marie

COMMISSION MANIFESTATIONS

président: VELATI THIRIET Patricia

maire/adjoint: MUGNY Patrice

membres: ACKERMANN Benjamin

DURAFOUR Rémy

COMMISSION BÂTIMENTS

président: COPPO Pierre

maire/adjoint: BROQUARD Serge

membres: RODRIGUES DA GUERRA Paulo

BONGARD Christophe

COMMISSION ENVIRONNEMENT ET SÉCURITÉ CIVILE

président: THORENS Joseph-Marie

maire/adjoint: CARRAT André

membres: BONGARD Christophe

ACKERMANN Benjamin

COMMISSION FINANCES

président: ROMAND Jacques-André

maire/adjoint: BROQUARD Serge

membres: COPPO Pierre

BEAUSOLEIL Jean-François

COMMISSION AMÉNAGEMENT DU TERRITOIRE – DÉVELOPPEMENT VILLAGEOIS

président: LOUP Blaise

maire/adjoint: BROQUARD Serge

membres: BEAUSOLEIL Jean-François

RODRIGUES DA GUERRA Paulo

ROMAND Jacques-André

SPINEDI Emmanuelle



LE DÉPART EN RETRAITE DE « FANFOUÉ »

En cours d'année 2016 François Spycher, notre cantonnier arrête son travail pour partir en retraite après plus de 30 ans de service.

Je tiens encore à remercier M. Spycher pour toutes ces années passées auprès de nous et pour les nombreuses tâches qu'il a accomplies.

Afin de rendre hommage à François, vous trouverez le texte que je vous ai lu à la fête du 10 septembre 2016 :

« C'est avec un très grand plaisir que me revient l'honneur de vous parler de notre très Cher François, communément appelé aussi par ses amis Fanfoué.

François, tu es né à Presinge le 17 août 1952. Tu as habité avec ta famille au 5 chemin des Cordonnières, dans l'ancienne maison que ton frère John a reconstruite. Famille de 4 garçons et d'une sœur, tu ne quitteras jamais Presinge.

Après une enfance passée au village et une scolarité obligatoire terminée, tu décides d'apprendre le métier de plombier. Tu effectueras ton apprentissage chez François Duret. Une fois ton certificat de capacité fédéral en poche, tu partiras travailler chez Dubouchet plomberie durant 4 ans. Ensuite, tu décideras de changer d'orientation, tu trouveras une place aux HUG comme désinfecteur, travail que tu effectueras durant plus de 9 ans.

En 1985, M Philibert Sarasin, maire de la commune, t'engagera comme nouveau cantonnier, suite au départ en retraite de M. Louis Mouchet. C'est grâce à l'appui de Ferdinand Le



Compte que tu obtiens cette place d'employé communal que tu conserveras jusqu'à ta retraite.

A cette époque, la majorité des tâches se faisait encore à la main :

- le balayage des routes et des trottoirs,
- la creuse des tombes,
- les tontes,
- et encore bien d'autres travaux pénibles.

Cette fonction de cantonnier, métier que l'on pourrait aussi qualifier de jardinier, concierge, intendant de la mairie, est un métier à multiples facettes. Les petites communes ont besoin de personnes polyvalentes, capables d'exercer toutes sortes de tâches.

Et toi, François, tu as su t'adapter et exécuter ce que la mairie te demandait. Tu es travailleur, bricoleur, serviable, aimant le contact avec les gens. Tu étais « le Fanfoué » que tout le monde respectait et adorait !

Peut-être un peu trop gentil, certains ne se sont pas gênés de profiter de ton excès de générosité ! Mais bon, c'est souvent comme cela que ça se passe dans les petits villages de campagne.

Avec les changements de législatures, tu as su suivre les ordres des différents adjoints qui t'ont dirigé, que ce soit Hubert Fischer, Pierre-André Loiseau, André Carrat ou moi-même.

Tu aimais ton travail et en particulier une tâche bien plus que les autres : Le déneigement !

Tu attendais avec impatience l'arrivée de l'hiver avec ses chutes de neige. A partir de l'automne, ton tracteur équipé de sa lame à neige et de son épandeur à sel était prêt pour pousser les montagnes de neige fraîche.

Dès l'alarme déclenchée, tu sautais de ton lit pour filer au dé-pôt. D'ailleurs, je pense que Christine devait aussi être réveillée et ne devait plus se rendormir jusqu'à ton retour ?

Il est vrai que la neige a une fâcheuse tendance à tomber la nuit ou très tôt le matin. Mais tu étais au taquet, avec comme seul équipement contre le froid, ton T-shirt, ton chapeau et

ton paquet de Gauloises sans filtres.

Dès les premières lueurs du jour, les routes étaient accessibles aux voitures, la voie du bus était dégagée et la montée de la route de la Louvière moins glissante ! Un vrai travail de pro !

Et que dire du feu au compost communal.

Qui n'a pas vu ou senti la fumée des feuilles se consumant tranquillement en provenance du cimetière !

François était un adepte du feu. Chaque fois qu'on le cherchait et qu'on ne le trouvait pas, vous étiez sûrs qu'il brassait le tas du feu. Il aimait rester sur ce terrain, alimenter et surveiller le foyer.

Tant pis si la fumée se répandait sur toute la commune, voire sur les communes voisines.

Tu en as enfumé des ménages et du linge propre !

Le cimetière, un autre lieu qui t'a aussi pris beaucoup de temps. D'ailleurs une petite anecdote s'est passée lorsque tu étais tout jeune cantonnier : la creuse d'une tombe à la main.

« C'était en automne, par un temps humide et pluvieux, tu étais au fond du trou à plus de 1 mètre de profondeur, lorsque tes bottes s'enfonçaient dans la terre argileuse ! Tu n'arriveras plus à bouger et à t'extirper du trou ! C'est finalement ton frère Freddy, inquiet de ne pas te revoir rentrer qui te tirera hors du trou et hors de tes bottes ! Tu rentreras en chaussettes au village ! »

Heureusement, aujourd'hui ce genre d'incident ne se produit plus !

Dès 2014, Thierry est venu te seconder et une symbiose s'est tout de suite créée. L'équipe à deux était nécessaire tellement le travail évoluait et se compliquait. L'arrivée de Thierry t'a redynamisé et motivé pour finir tes 2 dernières années de travail. Merci aussi à toi, Thierry, d'avoir accepté cette place de jardinier et d'avoir partagé tes journées avec Fanfoué.

Parallèlement à tes activités professionnelles, tu t'es engagé dans la compagnie des sapeurs-pompiers de Presinge. Tu entreras dans la compagnie en 1976 et tu y resteras bien plus

longtemps que l'âge de la retraite. A 50 ans, le capitaine te donnera le grade d'appointé, ce qui te permettra de rester encore 10 ans de plus.

Tu aimais cette compagnie et tous les exercices qui y étaient organisés. Mais par dessus tout, la tournée annuelle des bouches à incendie n'était pas une mince affaire. Je crois que la coutume veut que l'on ouvre une bouteille de vin à chaque hydrante contrôlée ! Ce qui peut engendrer quelques dérapages !

Certains peuvent encore se remémorer l'image de François couché dans une brouette et véhiculé par l'un de ses camarades sapeurs !

Que de bons souvenirs.

En dehors de ton travail, tu aimais partir avec Christine et tes enfants en vacances balnéaires. Ton point de chute était le Sud de la France, la Grande Motte. D'ailleurs, il était facile de savoir où vous vous rendiez, un gigantesque autocollant « La Grande Motte » était collé sur le hayon arrière de ton bus Mitsubishi !

Durant plus de 20 ans, vous avez séjourné au Parador, avec un programme journalier bien chargé: plage, apéro, moules à gogo au bar chez Têtèle.

C'était ton plaisir et tes moments privilégiés en famille.

Cependant, lors de l'été 2014 tu déroges à la règle !

Vous n'êtes pas partis au bord de la Méditerranée, mais vous avez opté pour une autre destination. Tu t'envoles avec ta famille chez l'oncle Sam ! Visite de New York et de Miami. Un magnifique voyage que tu attendais depuis longtemps où tu as pu réaliser tes rêves, écouter de la musique et voir des danses Country.

Voilà, j'ai fait un léger survol sur une partie de ta vie à Presinge. François, je te remercie pour toutes ces années passées à la commune, pour ton investissement, ton travail et ta bonne humeur. Tu n'as jamais failli à tes obligations et n'a jamais loupé un jour de travail pour cause de maladie.

Mon Cher Fanfoué, je te souhaite une belle retraite bien méritée auprès de ton épouse Christine et auprès de tes deux enfants.

Profite au maximum de la vie, il n'est pas trop tard pour réaliser tous tes projets personnels que tu n'as pas encore eu le temps d'accomplir. J'en suis sûr, ils sont encore nombreux.

Bon vent, Fanfoué....»

Serge Broquard,
Maire

SÉANCES DU CONSEIL MUNICIPAL 2016

LE CONSEIL MUNICIPAL S'EST RÉUNI À 9 REPRISSES.
VOICI LA LISTE DES PRINCIPAUX SUJETS TRAITÉS
DURANT CETTE ANNÉE, AINSI QUE LES DÉCISIONS ET
DÉLIBÉRATIONS PRISES PAR LE CONSEIL MUNICIPAL :

18 JANVIER

- Délibération relative à l'augmentation de l'emprunt de l'immeuble 17-21 Louvière, votée à l'unanimité.
- Motion au sujet du nouveau règlement sur le parc des logements de la commune de Presinge, approuvée à l'unanimité.

22 FÉVRIER

- Délibération relative à l'ouverture d'un crédit de fr. 1700 000.- pour la rénovation de l'immeuble 2-10 Cordonnières, votée à l'unanimité.

26 AVRIL

- Délibération relative à l'ouverture d'un crédit de fr. 110 000.- pour participer à l'organisation d'un concours d'architecture - développement du centre villageois, votée à l'unanimité.
- Présentation des comptes 2015.

9 MAI

- Approbation, à l'unanimité, du compte-rendu financier de l'exercice 2015, ainsi que du compte de fonctionnement 2015 pour un montant de fr. 2 673 546.87 aux charges et de fr. 6 538 290.66 aux revenus, l'excédent de revenus s'élevant à fr. 3 864 743.79.
- Approbation, à l'unanimité, du compte d'investissement 2015 pour un montant de fr. 878 512.68 aux dépenses et fr. 221 600.00 aux recettes, les investissements nets s'élevant à fr. 656 912.68.



➤ Approbation, à l'unanimité, du bilan au 31 décembre 2015 totalisant à l'actif et au passif un montant de fr. 39 106 289.69.

➤ Approbation, à l'unanimité, des crédits budgétaires supplémentaires 2015 pour un montant total de fr. 258 969.09. Ces crédits budgétaires supplémentaires sont couverts par les plus-values enregistrées aux revenus ainsi que par les économies réalisées sur d'autres rubriques de charges.

➤ Présentation des comptes des groupements intercommunaux (ORPC Voirons et GIPE Les Loupiots du Chambet) dont Presinge fait partie.

13 JUIN

➤ Délibération relative à l'octroi d'un droit de superficie sur les parcelles communales concernées par le projet de développement villageois, votée à l'unanimité.

12 SEPTEMBRE

➤ Délibération relative à la modification des statuts du GIPE (Groupement intercommunal pour la petite enfance des communes de Gy, Jussy, Meinier et Presinge, votée à l'unanimité.

➤ Nomination des présidents et vice-président-e-s du local de vote pour 2017.

31 OCTOBRE

➤ Présentation du budget 2017.

14 NOVEMBRE

➤ Approbation à l'unanimité du budget de fonctionnement 2017 pour un montant de fr. 3 238 918.- aux charges et de fr. 3 244 890.- aux revenus, l'excédent de revenus s'élevant à fr. 5 972.- présumés.

➤ Approbation à l'unanimité du taux des centimes additionnels pour 2017 à 41 centimes.

➤ Approbation à l'unanimité du taux de dégrèvement à 50% de la taxe professionnelle communale pour l'année 2017.

➤ Approbation à l'unanimité du montant minimum de la taxe professionnelle communale pour l'année 2017 à fr. 30.-.

➤ Délibération relative à l'ouverture d'un crédit de fr. 425 900.- destiné au versement de la contribution annuelle au Fonds Intercommunal pour le Développement Urbain (FIDU), votée à l'unanimité.

5 DÉCEMBRE

➤ Délibération relative à l'ouverture d'un crédit d'engagement de fr. 2 100 000.- pour la transformation du bâtiment de la Mairie, au 116, route de Presinge, parcelle communale no 2604, votée à l'unanimité.

*Martine Gremion Engeler,
secrétaire*



COMMISSION SOCIALE-ÉCOLE



Voici chronologiquement les grands moments de cette année 2016:

FÊTE DE FIN D'ANNÉE POUR LES 8P

La Commune offre chaque année aux élèves de 8P une manière particulière de fêter la fin de leur scolarité primaire passée au sein même de leur village. Les enfants ont pu participer à un « atelier chocolat » précédé d'un repas maison préparé par les membres de la commission. Ils ont pu confectionner, sous la houlette de M. S. Thiriet, de magnifiques poules de Pâques.

FÊTE DE BIENVENUE AUX NOUVEAUX HABITANTS DE PRESINGE

En vue de souhaiter la bienvenue aux nouveaux habitants de Presinge, nous avons organisé au mois de mars un apéritif qui a rassemblé 38 sur 50 nouveaux commu-

niers. La présence de membres des associations presingeaises Acquacool, Tennis Club et les Pompiers, que nous remercions vivement, a offert un cadre convivial à nos invités très reconnaissants de cette initiative.

REMERCIEMENTS AUX ENSEIGNANTS

Toute l'équipe des enseignants a été invitée à un repas annuel à l'Auberge Communale. Une occasion pour nous de les remercier pour leur engagement, leur professionnalisme et leur gentillesse.

MARCHE AVEC LES AINÉS

Sur l'initiative de Mme I. Schierz et avec le soutien des membres de la commission, les marches des « Entr'Aînés » sont nées. Pour l'instant, ce ne sont pas moins de 15 à 20 personnes qui se réunissent tous les premiers mercredis du mois pour marcher durant 2

heures et terminer leur rencontre autour d'une tasse de thé. Durant les mois d'hiver, d'autres activités ont été proposées comme la projection d'un film de Chaplin ou un repas canadien délicieux.

FÊTE DES PROMOTIONS

L'année scolaire s'est terminée par une grande fête des Promotions. Le spectacle créé par les enseignantes et produit par les élèves sur le thème de la Russie a été magnifique et émouvant. Il a évidemment représenté l'évènement central de la journée. Nous avons tous apprécié l'investissement de chacun et regrettons bien entendu que cela ait été la dernière production de Mmes Chiuppi et Flamand. Diverses activités, grillades et disco ont ensuite ponctué cette journée ensoleillée.

WEEK-END À EUROPAPARK POUR LES JEUNES

Début septembre, 29 jeunes de Presinge sont partis en car pour un week-end à Europapark. Nuits en tipis, sensations fortes, excellente atmosphère et grand soleil ont garanti la réussite du séjour.

SORTIE ANNUELLE ET AUTRES ACTIVITÉS POUR LES AÎNÉS

Peu après, c'est au tour de 40 aînés de profiter d'une belle météo et de partir en course au Musée Chaplin. La journée a débuté par un petit déjeuner qui a été suivi d'une visite guidée, d'un repas sur la terrasse du site, d'un trajet en bateau CGN de Vevey à Villeneuve et du retour en car.

En outre, le mois de décembre aura été marqué par deux événements:

- Le repas des aînés, magnifiquement préparé comme à l'accoutumée par le Traiteur Vidonne. Les chants de Noël interprétés par les enfants font toujours très plaisir et chacun aura apprécié les décorations qu'ils ont également préparées pour cette occasion.
- La renaissance des «Fenêtres de l'Avent». Un immense Merci aux cinq foyers qui se sont inscrits et qui ont ouvert leurs portes en accueillant avec de délicieux buffets un grand nombre de communiers.

A l'issue de cette année 2016, je tiens à remercier tous les membres de la commission, l'Exécutif et le secrétariat pour la bonne collaboration qui nous a permis d'avoir un programme dynamique.

*Emmanuelle Spinedi,
présidente*



COMMISSION DE L'ENVIRONNEMENT SÉCURITÉ CIVILE

La commission s'est réunie pour une tournée générale des chemins communaux par une matinée très humide du mois de juin, cela nous a permis d'identifier plus facilement les affaissements des routes grâce aux flaques d'eau ainsi que les problèmes de ruissellement qui se déversent sur nos chemins.

Suite à cela, nous avons transmis un rapport détaillé à l'exécutif qui a mandaté l'entreprise Piasio pour effectuer rapidement certains travaux.

Nous avons entrepris une visite du local de la voirie afin d'évaluer avec les cantonniers leurs besoins pour ces prochaines années.

Nous avons proposé à l'exécutif d'équiper le petit tracteur John Deere d'une saleuse afin d'effectuer deux opérations à la fois, c'est-à-dire saler et déneiger les trottoirs.

Nous tenons encore à remercier Thierry et Eric, les deux cantonniers, pour leur travail.

Nous tenons également à remercier la maison Piasio pour la réalisation des égouts au chemin des Cordonnieres et encore un grand « coup de chapeau » aux ouvriers pour leur amabilité.

Nous tenons à remercier chaleureusement la compagnie des sapeurs-pompiers pour leur engagement sans faille tout au long de l'année. Suite à la diminution de ses membres, l'office cantonal de la protection de la population et des affaires militaires a demandé à la commune de trouver une solution pour y remédier. Suite à cela, l'exécutif a pris contact avec la commune Puplinge afin d'élaborer un projet de regroupement des deux compagnies.

Donc, l'exécutif, la commission et la compagnie des sapeurs-pompiers se sont réunis plusieurs fois afin de mettre en place ce nouveau regroupement qui devrait voir le jour en juillet 2017.

La commission tient à remercier l'exécutif et le secrétariat pour leur disponibilité.

Joseph-Marie Thorens,
président



COMMISSION DES MANIFESTATIONS

L'année 2016 a débuté en beauté avec l'exposition ArtPresinge, organisée en collaboration avec Mme Mara Beausoleil.

En effet, une vingtaine d'artistes presingeois se sont réunis dans la salle communale durant quatre jours pour exposer leurs œuvres. Nous avons ainsi pu découvrir la richesse artistique de notre commune, mêlant court métrage, poteries, peintures et sculpture.

Toutes les générations se sont retrouvées pour nous faire part de leur passion.

Avec le début de l'été, un autre grand événement a mis Presinge en ébullition: le Bicentenaire du Traité de Turin, fêté conjointement avec les communes de Puplinge et de Ville-la-Grand.

Cette manifestation s'est déroulée au chemin des Bornes, lieu stratégique, car il fait frontière avec les trois communes.

Durant les deux jours, des animations variées ont été proposées aux habitants dont un rallye pédestre qui a remporté un grand succès.

Un gros orage a malheureusement un peu terni la soirée du samedi soir, mais heureusement, le soleil a fait son retour dès le dimanche matin, pour le bonheur de tous!

Le traditionnel 1er août a été célébré sous un soleil de plomb.

Suite au repas proposé par l'association Acquacool, un cortège s'est formé derrière la toujours fidèle Harmonie de Machilly pour ensuite se regrouper près du lieu du feu pour la lecture du Pacte.

Cette année, c'est la jeune Ayleen Lasbet qui a lu le Pacte fédéral de 1291. M. le Maire a ensuite fait un bref discours, laissant la parole à une invitée, la Conseillère d'État Mme Liliane Maury Pasquier qui nous a proposé un discours sur l'acceptation de l'autre malgré toutes ses différences.

Suite à l'embrasement du feu, la population s'est retrouvée pour un dernier verre à la salle communale.

Au mois de novembre, Presinge a eu encore une fois rendez-vous avec les ludothécaires de Thônex pour une nouvelle édition de Presin'Jeux.

Comme maintenant à l'accoutumée, les participants se sont retrouvés devant un bon plat de spaghetti avant de continuer la soirée autour de divers jeux de société.

Fous rires et bonne humeur ont été à l'honneur durant cette soirée!

Le mois de décembre est arrivé avec ses sapins de Noël. Cette année encore, nous avons pu compter sur l'aide, au combien précieuse, de Mme Michèle Loup pour nous aider à préparer les décorations, encore MERCI à elle!

Puis, pour clore en beauté l'année, c'est le magicien... qui a émerveillé les enfants par son spectacle haut en couleurs, puis les plus grands par des tours de magie incroyables.

La venue exceptionnelle du Père Noël dans notre village a été également un grand moment de la soirée. De ce fait, je tiens à le remercier tout particulièrement!

Cette année encore, de nombreux concerts

ont été proposés. Pour n'en citer que quelques-uns, je reviendrais notamment sur la venue du violoncelliste M. François Guye pour qui l'église était trop petite pour recevoir tout le monde; des chants boréaux nous ont permis de voyager le temps d'une soirée toute en douceur et sensualité; une chanteuse de tango argentin accompagnée d'un bandonéoniste nous a fait rêver et encore le quatuor à cordes Terpsycordes qui a ravi nos oreilles.

Dans un autre registre, une soirée Dj a également été proposée aux plus jeunes.

Je ne pourrais pas ne pas citer également la magnifique "nuit" que nous a proposée M. Jean-Charles Pellaud avec sa projection de courts métrages tous plus touchants les uns que les autres.

Presinge est une commune où il se passe toujours quelque chose. Mis à part les multiples spectacles proposés, le sport est également à l'honneur.

En effet, la deuxième course du canton est organisée dans notre commune. Celle-ci a d'ailleurs été un grand succès avec plus de 1100 coureurs.

Le Marathon de Genève est à nouveau passé par notre commune, cette fois sous un beau soleil, puis, dès septembre, les entraînements à la course de l'Escalade pour les écoliers ont repris durant les 8 semaines précédant la course.

2016 fut donc encore une année culturelle et sportive. Je tiens à remercier tout particu-



lièrement Mme de Buren que j'ai oubliée l'an dernier pour sa gentillesse, son hospitalité et ses conseils, Mme Maulde Coutau pour son éternel dynamisme, Mme Esther Hochstrasser, sans qui nous ne pourrions profiter de l'église, et évidemment, le Père Noël! Merci également aux membres de la commission, aux se-

crétaires de la mairie ainsi qu'à M. Gérald Besomi pour ses coups de main.

Patricia Velati Thiriet,
présidente



COMMISSION DES BÂTIMENTS

Désormais, avec la création de la commission du développement villageois, la commission des bâtiments se concentre sur les projets d'entretien et de rénovation des immeubles locatifs et du patrimoine administratif de la commune.

Pour cette législature, trois axes prioritaires ont été déterminés: la rénovation de l'immeuble du 2-10 chemin des Cordonnieres, la rénovation de la Mairie et la rénovation/création de logements dans les dépendances de la Ferme Gallay.

1) Les travaux de rénovation de l'immeuble du chemin des Cordonnieres 2 à 10 devraient débuter durant le premier trimestre 2017. La qualité et les performances énergétiques sont au coeur de cette importante réfection. A son terme, les habitants pourront bénéficier d'un environnement énergétique de type Minergie.

Pour ce faire, plusieurs phases de travaux vont se juxtaposer. L'isolation globale de l'immeuble, avec une nouvelle enveloppe sera réalisée. Les fenêtres et les boiseries seront remplacées. Des panneaux solaires thermiques pour la production d'eau chaude seront installés sur le toit et des forages seront opérés pour accueillir un chauffage géothermique. Enfin, certaines canalisations des eaux usées et des eaux claires seront remplacées.

Cette rénovation globale du bâtiment, aujourd'hui âgé d'une cinquantaine d'années, s'inscrit dans une réflexion cohérente en adéquation avec la nouvelle politique énergétique cantonale.

2) Le 5 décembre 2016, la délibération pour l'ouverture d'un crédit de rénovation de la Mairie de Presinge a été votée à l'unanimité. Comme pour l'objet précédent, l'ouverture du chantier interviendra durant le premier trimestre 2017. Le déménagement des locaux se déroulera durant les fêtes de fin d'année et la Mairie sera provisoirement déplacée

dans la salle sous l'école, avec quelques aménagements intérieurs pour continuer à assurer un service de qualité à la population.

La rénovation débutera par un gros travail d'assainissement avec la pose de drainage sur le pourtour du bâtiment. Elle se poursuivra avec la démolition de la salle du conseil municipal. Celle-ci sera reconstruite et agrandie, pour accueillir des places de travail supplémentaires et tenir les nouvelles séances. Des travaux sur le corps historique du bâtiment, ainsi qu'un réaménagement intérieur vont aussi être exécutés. Enfin, des aménagements extérieurs sont également prévus afin de faciliter l'utilisation des lieux et intégrer la Mairie dans ce nouvel environnement.

L'exécution de ces deux chantiers, au coeur de notre commune, permettra d'une part, d'améliorer le quotidien des habitants du 2-10 Cordonnieres et d'autre part, de doter la commune d'un outil de travail performant et accueillant, tant pour le personnel communal, l'Exécutif, que les communiens.

3) Concernant le Poney-Club de Presinge, une importante rénovation a été entreprise durant le deuxième semestre de l'année 2016 par le propriétaire des lieux. Elle va se poursuivre en 2017.

Cette première phase de travaux, au sein du Poney-Club, intervient après la nouvelle répartition des surfaces d'assolément sur le canton de Genève éditée par Berne. Elle implique l'impossibilité de déplacer les activités en créant une zone sportive sur le chemin du Botteret. Ce déplacement avait fait l'objet d'une information dans le rapport administratif et financier pour l'exercice 2015.

De ce fait, et conformément aux accords entre les parties, la Commune de Presinge a signé un DDP (droit de superficie) avec le Poney-Club de Presinge.



Pour la deuxième phase de rénovation, en charge de la Commune de Presinge sur les dépendances de la ferme Gallay attenantes au Poney-Club, des plans de détail et un ajustement des coûts ont été établis en 2016. Le futur investissement, de nature conséquente, sera présenté au conseil municipal en 2017.

Par la rédaction de ce rapport, je souhaite remercier l'Exécutif et les membres de la commission des bâtiments et des finances pour leur soutien, leurs remarques et leur disponibilité. J'aimerais également adresser un message de soutien et de compréhension à tous les Presingeois impactés par ces chantiers.

La Commune de Presinge se développe et se rénove avec Vous.

Merci

Pierre COPPO,
président



COMMISSION DE L'AMÉNAGEMENT DU TERRITOIRE ET DU PROJET DE DÉVELOPPEMENT VILLAGEOIS

Au cours de l'année 2016, la commission s'est réunie à plusieurs reprises, principalement lors du premier semestre. Pour rappel, à la fin de l'année 2015, nous ne savions pas encore sous quelle forme le concours de projets d'architecture allait être organisé: Mandat d'études parallèles SIA 143, Mandat d'études parallèles hors SIA avec procédure sur invitation ou sur procédure sélective et si la coopérative «Quercus» allait pouvoir rejoindre le processus à temps.

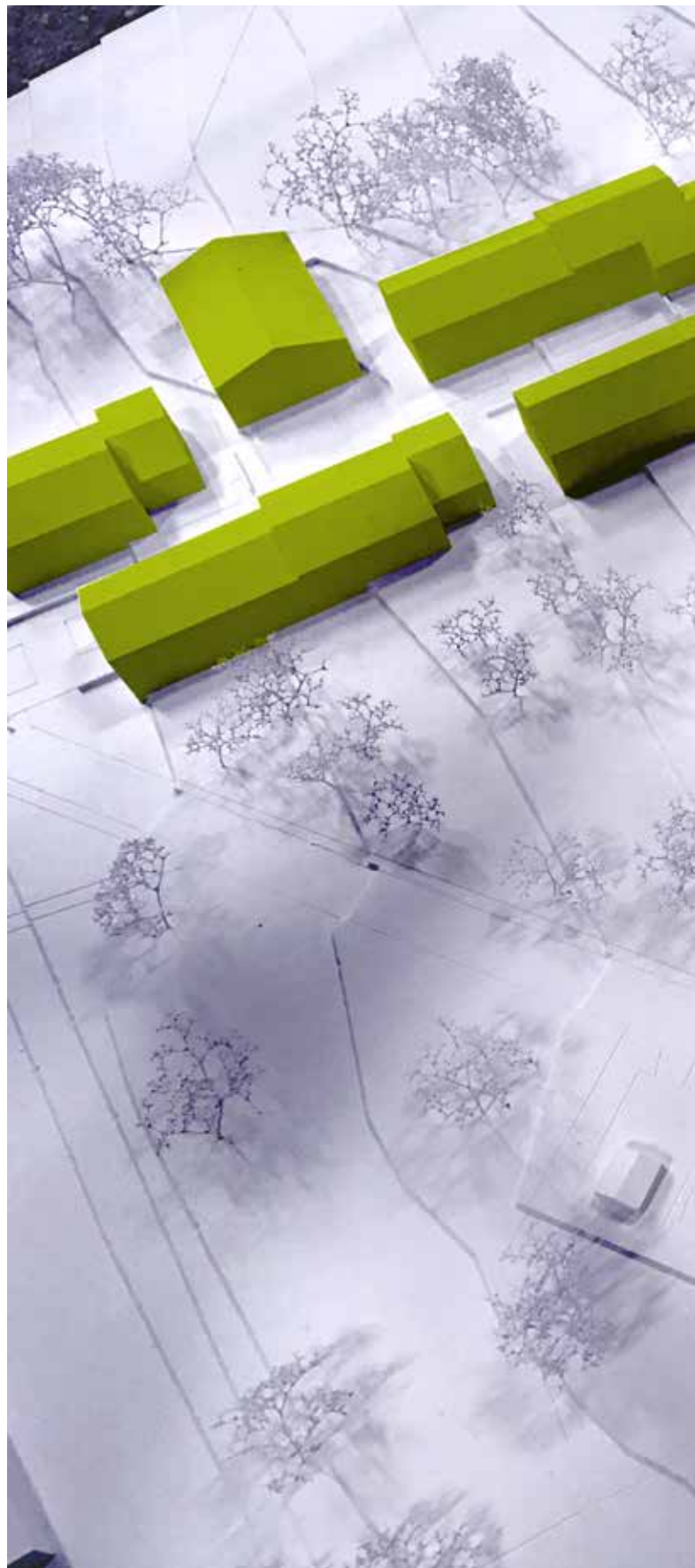
Au final, la coopérative «Quercus», ayant répondu aux critères requis dans les délais, a rejoint le comité de pilotage (Copil). En février, ce dernier qui est composé des représentants de notre Exécutif, des trois coopératives et de Baillif-Loponte & associés SA architectes (BLSA), a approuvé à l'unanimité que le «Mandat d'études parallèles hors SIA en deux degrés sur procédure sélective» était la meilleure solution pour le concours d'architecture.

Lors de deux de nos séances, nous avons pu poser nos questions, faire nos remarques et commentaires sur le programme du Mandat d'études parallèles en deux degrés sur procédure sélective à Mme L. Mechkat (BLSA) et à MM. S. Broquard et P. Mugny avant de l'approuver à la mi-avril 2016.

La commission ne s'est plus réunie durant le reste de l'année, parce que le concours s'est déroulé pendant le second semestre 2016 et qu'aucun de nous ne faisait partie du jury, ce qui est normal puisque nous ne sommes pas au Copil.

Enfin, nous connaissons le lauréat du concours qu'au début de l'année 2017 et ainsi la suite de ce long processus pourra continuer à se mettre en place.

*Blaise Loup,
président*





CULTURE

STATISTIQUES BIBLIOBUS 2016

Inscription Adulte :	1
Inscription Jeune :	0
Nombre de tournées :	12
Moy. Prêts/tournées :	48.5
Fréquentation :	161
Nb de pers./tournée :	13.4

TRANSPORTS PUBLICS GENEVOIS (TPG)

BILAN DE L'AIDE COMMUNALE 2016

Nouveaux abonnements :	12
Renouvellements :	61

VÉLOS À ASSISTANCE ÉLECTRIQUE

BILAN DE L'AIDE COMMUNALE À LA MOBILITÉ DOUCE

Durant l'année 2016 l'administration communale a subventionné l'achat de 7 vélos à assistance électrique. (4 en 2015)

ACTION SOCIALE

ACTION TROIS CHÊNE POUR L'EMPLOI

PERMANENCE OUVERTE

AUX PRESINGEOIS:

Chemin de la Montagne, 1361224

Chêne-Bougeries

Tél. 022 348 45 72

Nombre de visites pour la commune de Presinge en 2016 : 2 (0 en 2015)

Au total, 3706 (3090 en 2015) visites de cette permanence sur l'ensemble des 10 communes (Arve et Lac) concernées.

MÉDAILLES DE CHIENS

Durant l'année 2016, l'administration communale a délivré 60 marques de contrôle (médaillles de chiens) aux propriétaires de chiens résidants sur le territoire de la commune.

DÉCHETS

DÉCHETS PRODUITS PAR LA COMMUNE EN 2016 (EN TONNES)

Alu & Fer blanc :	0.98 (t)
Objets encombrants :	18.7 (t)
Ordures ménagères :	207.48 (t)
Papier :	31.28 (t)
Pet :	2.41 (t)
Piles et accumulateurs :	0.05 (t)
Verre :	25.06 (t)

ETAT CIVIL

STATISTIQUES 2016

Naissances : 0
Reconnaissances : 0
Mariages célébrés à Presinge : 4
Partenariats : 0
Décès : 11

RAMASSAGE DES TEXTILES 2016

COORDINATION POUR LA RÉCUPÉRATION DES TEXTILES À GENÈVE (CENTRE SOCIAL PROTESTANT)

Poids en Kg: 5900

RAPPORT D'ACTIVITÉ 2016 DU GROUPEMENT INTERCOMMUNAL DE LA PETITE ENFANCE

Petit rappel: notre commune s'est associée avec les communes de Gy, Jussy et Meinier pour créer une crèche intercommunale «Les Loupiots du Chambet», située sur la commune de Meinier au premier étage du bâtiment collectif de l'espace intergénérationnel, qui est ouverte depuis avril 2012.

Pour sa quatrième année d'exploitation, la crèche ne désemplit pas au contraire avec un taux d'occupation quasi de 100%! Depuis septembre 2014, la crèche a augmenté sa capacité d'accueil en passant de 38 à 42 places. Cette augmentation permet de répondre à la demande de nouvelles familles et apporte plus de souplesse pour les familles déjà inscrites au niveau de la flexibilité de l'abonnement et facilite le passage des enfants d'un groupe à l'autre.

Sur l'année, des petits Presingeois ont occupé 4,8 places sur les 6 places réservées à la commune.

Comme les années précédentes, les comptes 2016 restent équilibrés par rapport au budget prévu, le Conseil et le Comité, qui les ont étudiés et approuvés, ont à nouveau félicité la Direction de la Crèche pour l'excellente gestion.

En janvier, le Service d'autorisation et de surveillance de l'accueil de jour (SASA) a effectué une visite de surveillance ciblée et a évalué différents points de l'institution: entretien avec la direction, analyse des documents administratifs, organisation administrative, et santé, hygiène et sécurité. La conclusion de cette visite est que la crèche est conforme à tous points de vue. Je partage avec vous la dernière phrase du rapport: «L'institution remplit les conditions pour un accueil de qualité et offre aux habitants de la commune de Meinier (et des communes associées, ndlr), un lieu d'accueil chaleureux qui met l'enfant au cœur de ses prestations.»

L'ensemble du personnel suit des formations soit en interne par le biais de séances de travail et de colloques, soit en externe pour valider un acquis ou obtenir un titre supérieur.

Différentes activités et fêtes avec les parents sont organisées tout au long de l'année comme réunion de parents, petit-déjeuner, petit festival Black movie, carnaval, Escalade, Noël et la fête de fin d'année en juillet. Un café des parents sur le thème de la fratrie en collaboration avec la ludothèque et l'espace santé-social a aussi été organisé avec un joli succès.

Enfin dans le cadre du projet pédagogique, les enfants sortent tous les jours, sauf si la météo est extrême, et sont sensibilisés chaque mois à un sujet différent. Par exemple, en juillet il y a eu deux jours avec comme thème «Jouer sans jouets», l'équipe avait préparé jeux et activités à base de matériel de récupération et de bricolage.

**Blaise Loup,
Membre du Comité et du Conseil du GIPE**



ESPACE DE VIE ENFANTINE DE PUPLINGE



L’Espace de vie enfantine de Puplinge «Graines de Patenailles» fonctionne maintenant depuis plus d’une année.

Cet Espace de vie, avec une capacité de 79 places est constitué d’un jardin d’enfants et d’une crèche, soit un seul lieu d’accueil pour les enfants âgés entre 4 mois et 4 ans. L’équipe de professionnels veille au bien-être des enfants en leur proposant des activités d’éveil riches et variées.

Il est universellement reconnu que l’apprentissage social, soit l’apprentissage proposé hors du noyau familial, est un passage idéal pour permettre l’intégration de l’individu dans la société et sans doute l’aider à affronter les difficultés du monde social avec succès.

Nous sommes par conséquent extrêmement concernés par le rôle que notre Espace de vie enfantine doit remplir pour la réussite de cet objectif car les premières années sont très importantes dans cette expérience de socialisation. Par conséquent nous devons avoir à l’esprit le sens de cette mission dans notre quotidien. Nous devons nous rappeler que les enfants qui nous sont confiés seront les citoyens de demain, nous devons donc leur inculquer les valeurs du «vivre ensemble» et surtout leur faire découvrir et sentir comme étant des valeurs essentielles de leur existence. Bien sûr à ce jeune âge ces notions ne s’expliquent pas. Le jeune enfant trouve par lui-même les clés à travers l’expérience, le vécu des jeux et de toutes les situations qui se présentent à lui.

Nous ne sommes pas que des surveillants ou des amuseurs, il nous revient de susciter cet éveil en leur offrant ces situations exemplaires, c’est là que réside notre véritable mission.

Huit enfants habitant la commune de Presinge bénéficient de cet accueil et nous vous rappelons que les inscriptions peuvent être effectuées auprès de la Mairie de Presinge.

*Géraldine Legrand,
directrice*



FIDUCIAIRE NOUVELLE S.A.

 Membre d'EXPERTSuisse

Rue Pierre-Fatio 12
Case postale 3188
CH-1211 Genève 3

RAPPORT DE L'ORGANE DE REVISION A L'ATTENTION DU CONSEIL MUNICIPAL DE LA COMMUNE DE PRESINGE

En notre qualité d'organe de révision, nous avons vérifié la comptabilité et les comptes annuels (bilan, comptes de fonctionnement et d'investissement et annexe) de la commune de Presinge pour l'exercice 2016 arrêté au 31 décembre 2016.

La responsabilité de l'établissement des comptes annuels incombe au maire et aux adjoints, alors que notre mission consiste à vérifier ces comptes et à émettre une appréciation les concernant. Nous attestons que nous remplissons les exigences légales de qualification et d'indépendance.

Notre révision a été effectuée selon les normes de la profession en Suisse. Ces normes requièrent de planifier et de réaliser la vérification de manière telle que des anomalies significatives dans les comptes annuels puissent être constatées avec une assurance raisonnable. Nous avons révisé les postes des comptes annuels et les indications fournies dans ceux-ci en procédant à des analyses et à des examens par sondages. En outre, nous avons apprécié la manière dont ont été appliquées les règles relatives à la présentation des comptes, les décisions significatives en matières d'évaluation, ainsi que la présentation des comptes annuels dans leur ensemble. Nous estimons que notre révision constitue une base suffisante pour former notre opinion.

Selon notre appréciation, la comptabilité et les comptes annuels sont conformes à la loi suisse, la loi cantonale (LAC) et son règlement d'application (RAC), et les directives du département.

Nous vous recommandons d'approuver les comptes annuels qui vous sont soumis.

Genève, le 11 avril 2017

FIDUCIAIRE NOUVELLE S.A.


Serge CHAILLET
Expert-réviseur agréé


Alexis PICCA
Réviseur responsable
Expert-réviseur agréé

Annexes : comptes annuels (bilan, comptes de fonctionnement et d'investissement et annexe)



COMPTE-RENDU FINANCIER

La commission s'est réunie quatre fois. En automne 2016, elle a pris connaissance et approuvé le budget 2017 proposé par l'exécutif. Il est presque équilibré (fr. 3 238 918.- aux charges et de fr. 3 244 890.- aux revenus, l'excédent de revenus s'élevant à fr. 5 972.-). Le 14 novembre 2016, le conseil municipal l'a validé. Comme demandé par la commission des finances, l'exécutif a mené avec succès les négociations avec les établissements bancaires pour diminuer les taux d'intérêt des emprunts hypothécaires et augmenter le capital mobiliisable en maximalisant les cédulas hypothécaires.

Durant l'hiver, la commission s'est réunie avec l'exécutif à deux reprises afin d'analyser les éléments financiers en rapport avec le transfert de superficie pour le Poney Club de Presinge. Suite à ces réunions, un préavis positif a pu être délivré pour aller de l'avant dans cette procédure.

Le 10 avril 2017, la commission a pris connaissance des comptes de l'exercice 2016 qui se solde par un excédent de fr. 1 mio. Ce résultat étant composé de charges à hauteur de fr. 3,3 mio, pour un budget approuvé à hauteur de fr. 3,3 mio, et de fr. 4,3 mio de revenus avec fr. 3,4 mio attendu au budget. C'est, depuis 2009, le huitième bilan excédentaire que présente la commune. En date du 9 mai, le conseil municipal a approuvé lesdits comptes.

Figure 1: Evolution des dépenses et des revenus communaux depuis 2009.

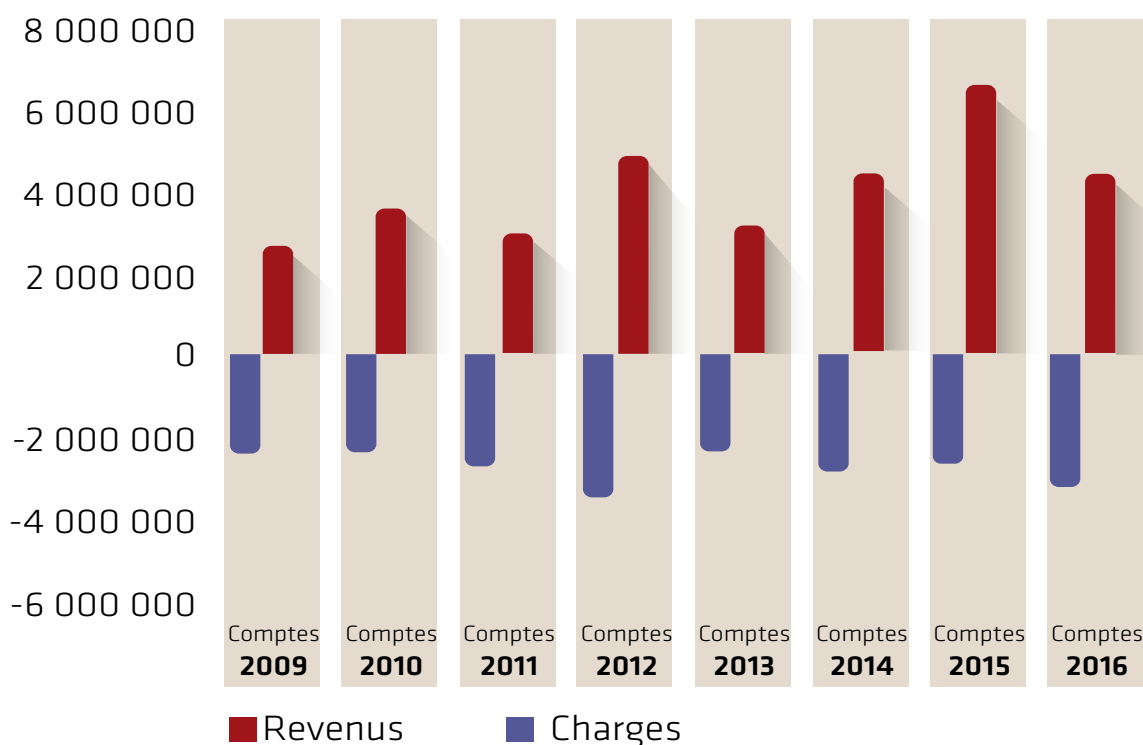
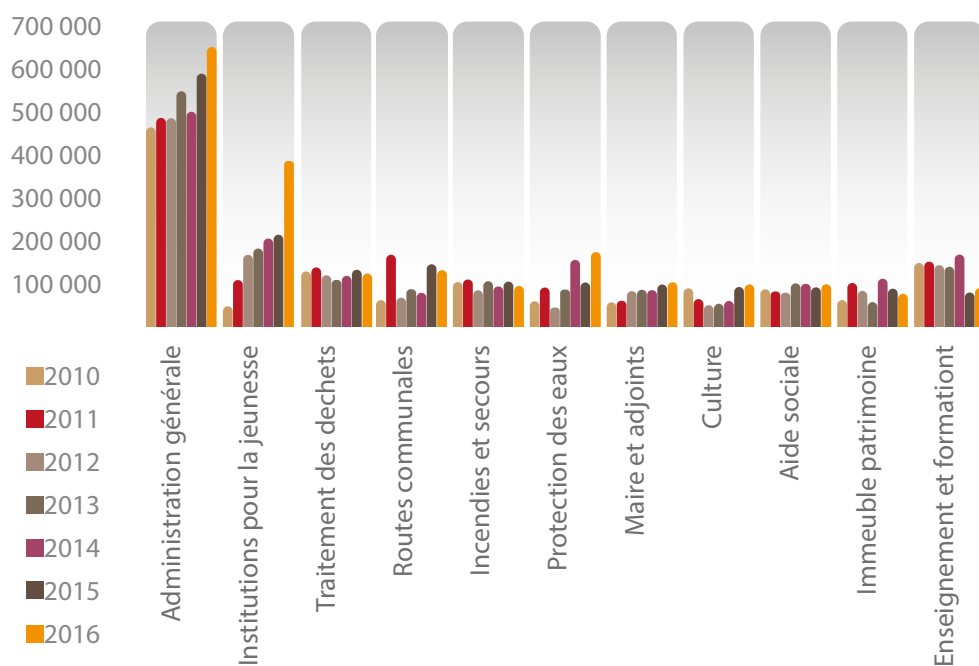


Figure 2: Evolution entre 2010 et 2016 des dix plus importantes dépenses communales.



A l'analyse détaillée des comptes 2016, environ fr. 43 000.- budgétés n'ont pas été engagés car les dépenses n'ont pas été réalisées durant la période sous analyse. Pour ce qui est des revenus, la différence s'explique principalement par l'estimation de la somme des impôts communaux inscrits au budget par rapport à la somme que le canton provisionne compte tenu de la répartition de l'assiette totale communes-canton.

En effet, l'allocation cantonale varie d'une année à l'autre basée sur les rentrées fiscales cantonales et non pas seulement sur celle de notre commune. L'ajustement se fait au fur et à mesure des années permettant «in fine» de comptabiliser la valeur réelle des impôts.

Comme l'an passé, nous montrons ci-après l'évolution des dix plus importantes charges de la commune ordonnées par valeurs décroissantes des comptes de 2016.

Les deux principales dépenses concernent les charges administratives et dépenses liées aux places de garderie. Ces dernières ont présenté une augmentation notable depuis que des places sont «réservées» non plus seulement à Meinier mais également à Pu-

plinge. Il importe de se souvenir que si l'administration des dites crèches dégage des non-dépensés, une partie est rétrocédée à Presinge. De même, si une commune ne prévoit pas de place de garderie suffisante au prorata de ses habitants alors le canton lui impute une somme «compensatrice». La seconde a trait à l'évolution des dépenses en lien avec l'administration générale. D'une part, les ressources humaines engagées par la commune ont été augmentées. En 2017, il est de 3.79 équivalent temps plein (ETP). En effet, par rapport à 2011, l'effectif communal s'est renforcé d'un ETP du fait de la charge de travail administrative ainsi que du désir d'internaliser des tâches préalablement confiées à des entreprises. D'autre part, la rubrique des honoraires destinés à des prestations de service avait été budgétée en augmentation pour couvrir les frais des soldes de dépenses pour les travaux des bureaux d'architectes et pour honorer la facture de la fiduciaire qui accompagne notre commune.

En résumé, notre commune continue de disposer de revenus supérieurs aux charges et possède une fortune patrimoniale conséquente. Fort de cette position financière, les investissements tant pour la réfection du bâtiment mairie que des autres immeubles peuvent se réaliser tout en restant vigilant sur la capacité communale dévolue aux investissements. De même, l'évolution de l'effectif communal a augmenté ces dernières années mais devrait maintenant se stabiliser.

Le travail de la commission a été grandement facilité par la préparation effectuée année après année par la Fiduciaire Chavaz SA et Mme C. Radice que nous remercions. Par ailleurs, la Fiduciaire Nouvelle SA a approuvé les comptes de la commune.

Jacques-André Romand,
président





RESULTATS COMPARES

EXERCICES ANNUELS		BUDGET 2016		+/- du BUDGET 2016	
0	ADMINISTRATION GENERALE	801'240	36%	-1%	-4'286
01	- conseil municipal	12'000			
02	- maire et adjoints	103'400		-3%	-3'158
05	- administration générale	650'000		-1%	-3'974
08	- immeubles patrimoine adm	60'100		9%	5'438
09	- divers	-24'260		11%	-2'591
1	SECURITE PUBLIQUE	114'058	5%	-25%	-28'504
10	- état-civil	9'240		-39%	-3'627
14	- incendie et secours	94'218		-26%	-24'304
16	- protection civile	10'600		-5%	-572
2	ENSEIGNEMENT ET FORMATION	86'600	4%	-6%	-5'591
3	CULTURE ET LOISIRS	174'300	8%	12%	20'945
30	- encouragement à la culture	106'900		0%	-327
33	- parcs et promenades	29'600		-41%	-12'072
34	- sports	28'100		117%	32'850
35	- autres loisirs	9'700		5%	493
5	PREVOYANCE SOCIALE	466'260	21%	-1%	-4'843
54	- protection de la jeunesse	356'500		0%	-749
58	- aide sociale	109'760		-4%	-4'095
6	TRAFIC	154'460	7%	12%	19'220
62	- routes communales	126'770		15%	19'343
65	- trafic régional	27'690		0%	-123
7	PROTECTION ENVIRONNEMENT	413'826	18%	-33%	-136'114
71	- protection des eaux	105'786		-52%	-54'592
72	- traitement des déchets	168'800		-17%	-28'309
74	- cimetière	32'700		-73%	-24'021
78	- protection environnement	21'320		8%	1'797
79	- aménagement du territoire	85'220		-36%	-30'989
	CHARGES	2'210'744	98%	-6%	-139'174
9	REVENUS	2'246'545	100%	37%	839'799
90	FINANCES ET IMPOTS	1'841'745	82%	26%	475'139
94	REVENUS DES CAPITAUX	111'400	5%	-88%	-98'076
95	PRODUIT DES IMMEUBLES	293'400	13%	158%	462'736
	AUGMENTATION FORTUNE	35'801	2%	2734%	978'973



COMPTES 2016		+/- de 2015	COMPTES 2015	
796'954	26%	8%	739'095	13%
12'000			12'000	
100'242		4%	95'979	
646'026		14%	566'986	
65'538		-20%	82'106	
-26'851		49%	-17'976	
85'554	3%	-20%	106'551	2%
5'613		39%	4'029	
69'914		-25%	93'357	
10'028		9%	9'165	
81'009	3%	8%	75'332	1%
195'245	6%	10%	178'099	3%
106'573		20%	89'111	
17'528		-72%	61'634	
60'950		158%	23'654	
10'193			3'700	
461'417	15%	63%	282'495	5%
355'751		87%	190'468	
105'665		15%	92'027	
173'680	6%	5%	165'918	3%
146'113		7%	136'053	
27'567		-8%	29'865	
277'712	9%	-3%	287'000	5%
51'194		8%	47'519	
140'491		-3%	145'382	
8'679		282%	2'272	
23'117		18%	19'553	
54'231		-25%	72'274	
2'071'570	67%	13%	1'834'490	32%
3'086'344	100%	-46%	5'699'234	100%
2'316'884	75%	-7%	2'486'625	44%
13'324	0%	33%	9'981	0%
756'136	24%	-76%	3'202'628	56%
1'014'774	33%	-74%	3'864'744	68%



BILAN AU 31 DECEMBRE 2016
(avec les chiffres comparatifs de l'exercice précédent)

No compte		2016 CHF	2015 CHF
1	ACTIF	40'453'393.18	39'106'289.69
10	DISPONIBILITES	9'018'946.82	7'897'000.26
100	Caisses	2'792.70	1'460.75
101	Chèques postaux	16'893.75	141'368.47
102	Banques	8'985'270.04	7'744'853.19
103	Compte dépôt Etat de Genève	13'990.33	9'317.85
11	AVOIRS	2'879'206.78	2'538'301.75
111	Comptes courants	626'418.16	672'541.98
112	Impôts à encaisser	2'122'400.72	1'681'584.69
115	Autres débiteurs	102'929.50	94'140.58
117	Compte d'ordre	0.00	0.00
118	Comptes de liaison actifs transitoires	0.00	0.00
119	Dépenses différées	27'458.40	90'034.50
12	PLACEMENTS	24'713'950.90	25'659'789.00
121	Actions et parts sociales	200.00	200.00
123	Immeubles	24'686'150.90	25'633'309.00
125	Marchandises	27'600.00	26'280.00
13	ACTIFS TRANSITOIRES	118'166.80	41'245.50
139	Autres comptes transitoires	118'166.80	41'245.50
14	PATRIMOINE ADMINISTRATIF	3'222'460.88	2'469'292.18
141	Ouvrages de génie civil	3'090'686.28	2'444'099.18
143	Terrains bâtis et bâtiments	131'774.60	25'193.00
15	PRETS ET PARTICIPATIONS	500'661.00	500'661.00
152	Communes	501.00	501.00
154	Sociétés d'économies mixte (S.I.)	500'160.00	500'160.00

No compte		2016 CHF	2015 CHF
2	PASSIF	40'453'393.18	39'106'289.69
20	ENGAGEMENTS COURANTS	137'906.15	149'729.68
200	Créanciers	0.00	2'142.15
208	Comptes de liaison passifs transitoires	138'214.35	147'587.53
209	Autres engagements	-308.20	0.00
22	DETTES A MOYEN ET LONG TERME	8'063'000.00	8'063'000.00
220	Emprunts hypothécaires	2'063'000.00	2'063'000.00
221	Reconnaissance de dettes	6'000'000.00	6'000'000.00
23	ENGAG. ENVERS DES ENTITES PARTIC.	72'435.20	73'874.90
233	Fonds et Fondations	72'435.20	73'874.90
24	PROVISIONS	1'682'523.85	1'336'931.40
240	Provisions compte fonctionnement	1'682'523.85	1'336'931.40
28	FINANCEMENTS SPECIAUX	2'919'059.92	2'919'059.92
280	Taxes d'équipement	199'108.00	199'108.00
282	Taxes d'écoulement	64'467.25	64'467.25
283	Subv. Construction abris publics PC	9'505.30	9'505.30
287	Préfinancement de tiers	284'884.25	284'884.25
288	Immeubles locatifs	2'361'095.12	2'361'095.12
29	FORTUNE NETTE	27'578'468.06	26'563'693.79
290	Fortune nette	26'563'693.79	22'698'950.00
291	Résultat de fonctionnement	1'014'774.27	3'864'743.79



COMPTE DE FONCTIONNEMENT 2016
 (classification par directions)
 (avec les chiffres comparatifs de l'exercice précédent)

No compte	Réalisé 2016 CHF	Budget 2016 CHF	Ecart CHF	
LES REVENUS DE L'EXERCICE				
0	ADMINISTRATION GENERALE	39'140.72	36'600.00	2'540.72
1	SECURITE PUBLIQUE	11'292.75	10'470.00	822.75
2	ENSEIGNEMENT ET FORMATION	6'092.40	0.00	6'092.40
3	CULTURE ET LOISIRS	4'284.75	2'400.00	1'884.75
5	PREVOYANCE SOCIALE	20'271.00	27'500.00	-7'229.00
6	TRAFIC	3'017.00	0.00	3'017.00
7	PROTECTION ET AMENAGEMENT	113'981.65	45'584.00	68'397.65
9	FINANCES ET IMPOTS	4'115'053.53	3'254'700.00	860'353.53
LES CHARGES DE L'EXERCICE				
0	ADMINISTRATION GENERALE	836'094.55	837'840.00	-1'745.45
1	SECURITE PUBLIQUE	96'847.13	124'528.00	-27'680.87
2	ENSEIGNEMENT ET FORMATION	87'101.15	86'600.00	501.15
3	CULTURE ET LOISIRS	199'529.83	176'700.00	22'829.83
5	PREVOYANCE SOCIALE	481'687.60	493'760.00	-12'072.40
6	TRAFIC	176'696.95	154'460.00	22'236.95
7	PROTECTION ET AMENAGEMENT	391'693.26	459'410.00	-67'716.74
9	FINANCES ET IMPOTS	1'028'709.06	1'008'155.00	20'554.06
TOTAL DES REVENUS		4'313'133.80	3'377'254.00	935'879.80
TOTAL DES CHARGES		3'298'359.53	3'341'453.00	-43'093.47
RESULTAT DE L'EXERCICE		1'014'774.27	35'801.00	978'973.27

COMPTE DE FONCTIONNEMENT 2016
(classification par fonctions et natures)
(avec les chiffres comparatifs de l'exercice précédent)

No compte		Réalisé 2016 CHF	Budget 2016 CHF	Réalisé 2015 CHF
0	ADMINISTRATION GENERALE			
	TOTAL DES CHARGES	836'094.55	837'840.00	789'456.59
	TOTAL DES REVENUS	39'140.72	36'600.00	50'362.05
01	CONSEIL MUNICIPAL			
	TOTAL DES CHARGES	12'000.00	12'000.00	12'000.00
317	Dédommagements, indemnités CM	12'000.00	12'000.00	12'000.00
02	MAIRE ET ADJOINTS			
	TOTAL DES CHARGES	100'241.60	103'400.00	95'979.10
300	Indemnités maire et adjoints	72'000.00	72'000.00	76'879.80
303	Assurances sociales	8'670.90	7'600.00	5'210.70
304	Caisse pension et prévoyance	10'800.00	10'800.00	1'575.00
311	Matériel & Mobilier	0.00	0.00	607.80
317	Dédommagements, indemnités	8'770.70	13'000.00	11'705.80
05	ADMINISTRATION GENERALE			
	TOTAL DES CHARGES	647'264.35	650'000.00	583'007.50
	TOTAL DES REVENUS	1'238.77	0.00	16'021.55
301	Traitements du personnel	368'784.70	358'900.00	334'356.60
303	Assurances sociales	34'699.25	31'500.00	32'065.40
304	Caisse d'assurance du personnel	48'166.80	84'400.00	46'349.20
305	Assurances maladie et accidents	21'746.70	19'000.00	20'003.15
308	Personnel intérimaire	4'967.20	5'000.00	2'379.10
309	Frais de formation	900.00	2'000.00	680.00
310	Fournit. bureau, imprimés, publicité	14'144.25	15'300.00	15'603.00
311	Mobilier, machines, véhic., matériel	322.80	5'500.00	11'922.70
313	Fournitures diverses	3'693.55	5'000.00	4'518.95
315	Entret. objets mobiliers par tiers	4'938.20	4'800.00	4'571.20
318	Honoraires, prestations de service	130'987.40	105'200.00	81'271.90
319	Frais divers	4'515.50	4'000.00	20'259.30
352	Communes	9'398.00	9'400.00	9'027.00
434	Redevances	0.22	0.00	0.00
436	Dédommagements de tiers	1'159.20	0.00	15'951.50
439	Recettes diverses	79.35	0.00	70.05
08	IMMEUBLES PATRIMOINE ADMINISTRATIF			
	TOTAL DES CHARGES	71'527.90	66'700.00	90'255.84
	TOTAL DES REVENUS	5'990.00	6'600.00	8'150.00
311	Mobilier, machines, véhic., matériel	2'042.90	1'500.00	14'129.60
312	Eau, énergie	23'206.60	25'000.00	27'198.20
313	Fournitures et marchandises	2'977.55	3'500.00	2'415.70
314	Entretien immeubles par des tiers	20'492.95	14'300.00	20'669.70
315	Entret. objets mobiliers par tiers	11'600.45	8'300.00	13'866.33
318	Honoraires, prestations de service	11'207.45	14'100.00	11'976.31
427	Locations diverses	5'990.00	6'600.00	8'150.00
09	AUTRES CHARGES ET REVENUS			
	TOTAL DES CHARGES	5'060.70	5'740.00	8'214.15
	TOTAL DES REVENUS	31'911.95	30'000.00	26'190.50
301	Traitements du personnel	1'389.50	1'600.00	0.00
303	Assurances sociales	0.00	240.00	0.00
310	Fournit. bureau, imprimés, publicité	0.00	0.00	3'780.35
313	Fournitures et marchandises	0.00	0.00	0.00
318	Honoraires, prestations de service	1'108.00	1'000.00	1'964.20
352	Frais ass. comm. genevoises	2'563.20	2'500.00	2'469.60
365	Subventions diverses	0.00	400.00	0.00
427	Redevances SIG	31'911.95	30'000.00	26'190.50



COMPTE DE FONCTIONNEMENT 2016
(classification par fonctions et natures)
(avec les chiffres comparatifs de l'exercice précédent)

No compte		Réalisé 2016 CHF	Budget 2016 CHF	Réalisé 2015 CHF
1	SECURITE PUBLIQUE			
	TOTAL DES CHARGES	96'847.13	124'528.00	119'293.87
	TOTAL DES REVENUS	11'292.75	10'470.00	12'742.95
10	ETAT CIVIL			
	TOTAL DES CHARGES	8'362.80	11'240.00	6'849.40
	TOTAL DES REVENUS	2'750.00	2'000.00	2'820.00
319	Frais divers	215.00	300.00	13.00
351	Dédommagements au canton	1'293.80	1'000.00	1'203.40
352	Frais intercommunaux	6'854.00	9'940.00	5'633.00
431	Emoluments administratifs	2'630.00	2'000.00	2'820.00
452	Dédommagements des communes	120.00	0.00	0.00
14	INCENDIE ET SECOURS			
	TOTAL DES CHARGES	78'456.73	102'688.00	103'279.47
	TOTAL DES REVENUS	8'542.75	8'470.00	9'922.95
301	Traitements du personnel	2'799.45	3'000.00	3'000.00
303	Assurances sociales	357.35	500.00	479.55
309	Autres charges de personnel	4'075.70	4'770.00	6'053.00
310	Fournit. bureau, imprimés, publicité	11.60	1'500.00	740.85
311	Mobilier, machines, véhic., matériel	4'661.40	9'350.00	7'092.00
312	Eau, énergie	2'389.85	2'700.00	1'620.00
313	Fournitures et marchandises	1'571.63	2'400.00	1'779.70
314	Entretien immeubles par des tiers	673.90	8'800.00	18'270.00
315	Entret. objets mobiliers par tiers	27.00	10'500.00	3'450.02
316	Loyers, charges locatives	13'164.00	13'400.00	13'164.00
317	Dédommagements, indemnités	200.00	300.00	0.00
318	Honoraires, prestations de service	8'380.85	10'000.00	12'464.35
319	Frais divers	898.00	800.00	998.00
352	Participation aux frais du SIS	30'746.00	25'668.00	25'668.00
363	Allocations sapeurs pompiers	8'500.00	9'000.00	8'500.00
441	Part s/taxes de cies. d'ass.	6'270.55	5'000.00	6'042.75
444	Participation volontaire cies ass.	0.00	170.00	0.00
452	Dédommagements des communes	1'615.60	1'700.00	1'820.50
461	Subventions cantonales	656.60	1'600.00	2'059.70
16	PROTECTION CIVILE			
	TOTAL DES CHARGES	10'027.60	10'600.00	9'165.00
352	Frais intercommunaux	10'027.60	10'600.00	9'165.00

No compte		Réalisé 2016 CHF	Budget 2016 CHF	Réalisé 2015 CHF
2	ENSEIGNEMENT ET FORMATION			
21	ECOLE PUBLIQUE			
	TOTAL DES CHARGES	87'101.15	86'600.00	81'002.55
	TOTAL DES REVENUS	6'092.40	0.00	5'670.65
310	Fournit. bureau, imprimés, publicité	0.00	500.00	0.00
311	Mobilier, machines, véhic., matériel	1'660.85	2'500.00	200.20
312	Eau, énergie	8'441.85	13'000.00	28'576.45
313	Fournitures et marchandises	2'038.50	1'900.00	3'120.40
314	Entretien immeubles par des tiers	33'561.20	23'700.00	4'712.75
315	Entret. objets mobiliers par tiers	4'055.15	3'100.00	3'200.80
317	Dédommagements (courses scol.)	1'536.65	4'500.00	4'434.55
318	Honoraires, prestations de service	31'722.55	34'400.00	35'089.65
319	Frais divers	4'084.40	3'000.00	1'667.75
436	Dédommagements de tiers	1'935.00	0.00	5'670.65
452	Dédommagements des communes	4'157.40	0.00	0.00

COMPTE DE FONCTIONNEMENT 2016
 (classification par fonctions et natures)
 (avec les chiffres comparatifs de l'exercice précédent)

No compte		Réalisé 2016 CHF	Budget 2016 CHF	Réalisé 2015 CHF
3	CULTURE ET LOISIRS			
	TOTAL DES CHARGES	199'529.83	176'700.00	182'321.65
	TOTAL DES REVENUS	4'284.75	2'400.00	4'223.30
30	ENCOURAGEMENT A LA CULTURE			
	TOTAL DES CHARGES	110'858.15	108'400.00	92'333.85
	TOTAL DES REVENUS	4'284.75	1'500.00	3'223.30
311	Mobilier,machines,véhic.,matériel	779.75	1'000.00	0.00
313	Fournitures et marchandises	406.45	1'000.00	1'673.65
318	Honoraires, prestations de service	79'644.75	74'600.00	63'974.35
319	Frais divers	0.00	500.00	812.80
352	Dédommagements intercommunaux	10'906.20	11'300.00	11'056.70
365	Subventions diverses	19'121.00	20'000.00	14'816.35
434	Recettes de manifestations	4'134.25	1'400.00	3'173.30
435	Vente de marchandises	150.50	100.00	50.00
33	PARCS ET PROMENADES			
	TOTAL DES CHARGES	17'528.05	29'600.00	61'634.20
311	Mobilier,machines,véhic.,matériel	259.20	0.00	0.00
313	Fournitures et marchandises	11'388.55	15'500.00	12'680.70
314	Entretien immeubles par des tiers	2'927.60	14'100.00	48'953.50
318	Honoraires, prestations de service	2'952.70	0.00	0.00
34	SPORTS			
	TOTAL DES CHARGES	60'950.25	29'000.00	24'653.60
	TOTAL DES REVENUS	0.00	900.00	1'000.00
316	Loyers, charges locatives	8'244.00	8'200.00	8'244.00
319	Frais divers	700.00	1'000.00	700.00
331	Amortissements	25'189.00	0.00	0.00
365	Subventions diverses	22'119.25	17'000.00	12'420.00
366	Subventions personnes physiques	4'698.00	2'800.00	3'289.60
435	Vente de marchandises	0.00	100.00	0.00
451	Subvention cantonale	0.00	800.00	1'000.00
35	AUTRES LOISIRS			
	TOTAL DES CHARGES	10'193.38	9'700.00	3'700.00
318	Honoraires, prestations de service	8'483.38	8'500.00	1'230.00
365	Subventions diverses	1'710.00	1'200.00	2'470.00

No compte		Réalisé 2016 CHF	Budget 2016 CHF	Réalisé 2015 CHF
5	PREVOYANCE SOCIALE			
	TOTAL DES CHARGES	481'687.60	493'760.00	307'021.80
	TOTAL DES REVENUS	20'271.00	27'500.00	24'526.50
54	INSTITUTIONS POUR LA JEUNESSE			
	TOTAL DES CHARGES	376'022.20	384'000.00	214'994.60
	TOTAL DES REVENUS	20'271.00	27'500.00	24'526.50
313	Fournitures et marchandises	20'477.35	26'700.00	24'197.25
352	Participations des communes	355'544.85	357'300.00	190'797.35
435	Vente	16'137.00	22'800.00	20'091.00
452	Dédommagements des communes	4'134.00	4'700.00	4'435.50
58	AIDE SOCIALE			
	TOTAL DES CHARGES	105'665.40	109'760.00	92'027.20
318	Honoraires, prestations de service	10'940.90	14'500.00	7'555.90
352	Communes	6'509.10	9'200.00	5'732.15
364	Subvention Sté économie mixte	1'171.00	1'200.00	1'144.00
365	Subventions diverses	34'000.00	34'000.00	29'472.00
366	Subventions personnes physiques	20'774.40	16'860.00	18'123.15
367	Subventions « Aide Humanitaire »	32'270.00	34'000.00	30'000.00



COMPTE DE FONCTIONNEMENT 2016
(classification par fonctions et natures)
(avec les chiffres comparatifs de l'exercice précédent)

No compte		Réalisé 2016 CHF	Budget 2016 CHF	Réalisé 2015 CHF
6	TRAFIC			
	TOTAL DES CHARGES	176'696.95	154'460.00	175'118.65
	TOTAL DES REVENUS	3'017.00	0.00	9'200.00
62	ROUTES COMMUNALES			
	TOTAL DES CHARGES	149'129.95	126'770.00	145'253.25
	TOTAL DES REVENUS	3'017.00	0.00	9'200.00
308	Personnel intérimaire	522.00	0.00	1'522.00
311	Mobilier,machines,véhic.,matériel	13'147.70	6'300.00	3'000.00
312	Eau, énergie	9'941.20	11'400.00	5'265.70
313	Fournitures et marchandises	14'525.55	10'500.00	9'735.60
314	Entretien immeubles par des tiers	53'026.65	50'000.00	72'894.30
315	Entret.objets mobiliers par tiers	19'558.85	8'500.00	8'509.70
317	Dédommagements, indemnités	400.00	0.00	600.00
318	Honoraires, prestations de service	5'238.10	7'000.00	10'956.05
331	Amortissements	28'870.00	28'870.00	28'870.00
352	Communes	3'899.90	4'200.00	3'899.90
436	Dédommagements de tiers	3'017.00	0.00	9'200.00
65	TRAFIC REGIONAL			
	TOTAL DES CHARGES	27'567.00	27'690.00	29'865.40
	TOTAL DES REVENUS	0.00	0.00	0.00
313	Fournitures et marchandises	9'680.00	7'000.00	10'160.00
314	Entretien immeubles par des tiers	300.00	3'600.00	3'542.40
318	Honoraires, prestations de service	2'587.00	5'090.00	2'563.00
366	Subventions personnes physiques	15'000.00	12'000.00	13'600.00

No compte		Réalisé 2016 CHF	Budget 2016 CHF	Réalisé 2015 CHF
7	PROTECTION ET AMENAGEMENT			
	TOTAL DES CHARGES	391'693.26	459'410.00	347'071.70
	TOTAL DES REVENUS	113'981.65	45'584.00	60'070.85
71	PROTECTION DES EAUX			
	TOTAL DES CHARGES	161'888.15	146'070.00	103'075.20
	TOTAL DES REVENUS	110'694.55	40'284.00	55'556.45
312	Eau, énergie	7'007.00	7'000.00	7'007.00
314	Entretien immeubles par des tiers	64'408.75	40'600.00	43'997.70
315	Entret.objets mobiliers par tiers	5'702.40	5'700.00	5'801.50
331	Amortissements	84'770.00	92'770.00	46'269.00
452	Dédommagements RS	60'276.30	40'284.00	35'556.45
461	Subventions cantonales	50'418.25	0.00	0.00
469	Autres subventions	0.00	0.00	20'000.00
72	TRAITEMENT DES DECHETS			
	TOTAL DES CHARGES	142'778.21	173'100.00	148'896.75
	TOTAL DES REVENUS	2'287.10	4'300.00	3'514.40
312	Eau, énergie	608.20	400.00	405.30
313	Fournitures et marchandises	0.00	1'000.00	0.00
314	Entretien immeubles par des tiers	0.00	0.00	922.05
318	Honoraires, prestations de service	123'670.01	153'200.00	145'967.50
331	Amortissement du patrimoine adm.	18'500.00	18'500.00	0.00
352	Participation GICAL	0.00	0.00	1'601.90
434	Redevances de voirie	1'000.00	2'000.00	2'000.00
435	Vente de marchandises	1'287.10	2'300.00	1'514.40
74	CIMETIERE			
	TOTAL DES CHARGES	9'678.70	33'700.00	2'772.20
	TOTAL DES REVENUS	1'000.00	1'000.00	500.00
312	Eau, énergie	1'278.20	1'200.00	1'278.20
313	Fournitures et marchandises	0.00	1'000.00	0.00
314	Entretien immeubles par des tiers	0.00	1'000.00	0.00
318	Honoraires, prestations de service	8'400.50	30'500.00	1'494.00
434	Redevances	1'000.00	1'000.00	500.00

COMPTE DE FONCTIONNEMENT 2016
(classification par fonctions et natures)
(avec les chiffres comparatifs de l'exercice précédent)

No compte		Réalisé 2016 CHF	Budget 2016 CHF	Réalisé 2015 CHF
78	PROTECTION DE L'ENVIRONNEMENT			
	TOTAL DES CHARGES	23'117.20	21'320.00	20'053.30
	TOTAL DES REVENUS	0.00	0.00	500.00
311	Mobilier, machines, véhic., matériel	0.00	1'000.00	639.35
314	Entretien immeubles par des tiers	18'568.95	16'000.00	17'578.05
315	Entret.objets mobiliers par tiers	864.00	2'500.00	0.00
318	Honoraires, prestations de tiers	2'675.65	0.00	500.00
352	Traitement des déchets carnés	318.60	320.00	295.90
365	Subventions diverses	690.00	1'500.00	1'040.00
461	Subventions cantonales	0.00	0.00	500.00
79	AMENAGEMENT DU TERRITOIRE			
	TOTAL DES CHARGES	54'231.00	85'220.00	72'274.25
314	Entretien immeubles par des tiers	0.00	2'000.00	0.00
318	Honoraires, prestations de service	41'011.00	70'000.00	59'054.25
331	Amortissements	13'220.00	13'220.00	13'220.00

No compte		Réalisé 2016 CHF	Budget 2016 CHF	Réalisé 2015 CHF
9	FINANCES ET IMPOTS			
	TOTAL DES CHARGES	1'028'709.06	1'008'155.00	672'260.06
	TOTAL DES REVENUS	4'115'053.53	3'254'700.00	6'371'494.36
90	IMPOTS			
	TOTAL DES CHARGES	554'228.79	201'755.00	-115'918.43
	TOTAL DES REVENUS	2'871'112.83	2'043'500.00	2'370'706.95
330	Pertes sur débiteurs	342'532.90	10'000.00	-216'241.20
341	Contribution versée aux communes	97'455.00	97'455.00	0.00
346	Compens.financ.communes françaises	43'969.91	35'100.00	38'609.86
351	Frais de percept. des impôts	70'270.98	59'200.00	61'712.91
400	Impôts s/revenu et fortune PP	2'742'971.28	1'972'000.00	2'226'666.40
401	Impôts s/bénéfice et capital PM	48'444.15	0.00	30'428.36
408	Rétrocession fonds de péréquation	71'988.00	68'000.00	85'463.00
409	Taxe professionnelle communale	4'180.00	3'500.00	11'115.00
429	Autres revenus	3'529.40	0.00	3'646.19
444	Contributions reçues	0.00	0.00	13'388.00
94	CHARGES ET REVENUS DES CAPITAUX			
	TOTAL DES CHARGES	542.72	500.00	926.35
	TOTAL DES REVENUS	13'867.00	111'900.00	10'906.95
318	Frais de banques	542.72	500.00	926.35
322	Intérêts dettes moyen/long termes	0.00	0.00	0.00
420	Intérêts bancaires	0.00	200.00	78.70
422	Intérêts div. s/capitaux du P.F.	0.00	90'000.00	0.00
426	Intérêts, dividende, part. perman.	13'867.00	21'700.00	10'828.25
95	IMMEUBLES DU PATRIMOINE FINANCIER			
	TOTAL DES CHARGES	473'937.55	805'900.00	787'252.14
	TOTAL DES REVENUS	1'230'073.70	1'099'300.00	3'989'880.46
301	Traitement personnel	52'594.00	41'700.00	47'377.65
303	Assurances sociales	9'097.45	9'000.00	7'946.90
309	Personnel intérimaire	3'187.45	0.00	3'454.50
311	Matériel et mobilier	6'804.00	0.00	0.00
312	Energie	47'145.10	50'000.00	75'207.40
313	Fournitures et marchandises	2'231.05	3'700.00	1'135.20
314	Entretien	165'629.90	248'000.00	346'612.50
315	Entretien objet	530.75	2'000.00	291.60
318	Honoraires	107'465.30	132'900.00	118'542.24
322	Intérêts	79'252.55	268'600.00	186'684.15
388	Financements spéciaux	0.00	50'000.00	0.00
423	Revenus	1'137'163.00	1'096'300.00	1'103'744.40
424	Gains sur ventes	91'587.00	0.00	2'882'529.61
434	Redevances	1'323.70	3'000.00	2'167.70
461	Subv cantonales	0.00	0.00	1'438.75



COMPTE DE FONCTIONNEMENT 2016
(classification par fonctions et natures)
(avec les chiffres comparatifs de l'exercice précédent)

No compte	Réalisé 2016 CHF	Budget 2016 CHF	Réalisé 2015 CHF
TOTAL GENERAL			
TOTAL DES CHARGES	3'298'359.53	3'341'453.00	2'673'546.87
TOTAL DES REVENUS	4'313'133.80	3'377'254.00	6'538'290.66
RESULTAT DE L'EXERCICE	1 014 774.27	35 801.00	3 864 743.79



TABLEAU DE BOUCLEMENT DE L'EXERCICE 2016

Compte de fonctionnement (90)

Charges	3'127'810.53	Revenus	4'313'133.80
Amortissement	170'549.00		
Excédent de revenus	1'014'774.27		
	4'313'133.80		4'313'133.80

Investissements nets (910)

Investissements	1'063'508.70	Recettes d'investissements	139'791.00
		Augmentation des investissements nets	923'717.70
	1'063'508.70		1'063'508.70

Financement (911)

Augmentation des investissements nets	923'717.70	Reprise des amortissements	170'549.00
(*) Excédent de financement	261'605.57	Reprise de l'excédent de revenus	1'014'774.27
		(*) Insuffisance de financement	0.00
	1'185'323.27		1'185'323.27

Variation de la fortune nette (912)

(*) Insuffisance de financement	0.00	(*) Excédent de financement	261'605.57
Report au bilan	170'549.00	Report au bilan	923'717.70
Augmentation de la fortune nette	1'014'774.27		
	1'185'323.27		1'185'323.27

(*) Selon qu'il y ait «Excédent» ou «Insuffisance» de financement du compte d'investissement 2016



TABLEAU DE BOUCLEMENT DE L'EXERCICE 2015

Compte de fonctionnement (90)

Charges	2'585'187.87	Revenus	6'538'290.66
Amortissement	88'359.00		
Excédent de revenus	3'864'743.79		
	6'538'290.66		6'538'290.66

Investissements nets (910)

Investissements	878'512.68	Recettes d'investissements	221'600.00
		Augmentation des investissements nets	656'912.68
	878'512.68		878'512.68

Financement (911)

Augmentation des investissements nets	656'912.68	Reprise des amortissements	88'359.00
(*) Excédent de financement	3'296'190.11	Reprise de l'excédent de revenus	3'864'743.79
	3'953'102.79	(*) Insuffisance de financement	0.00
			3'953'102.79

Variation de la fortune nette (912)

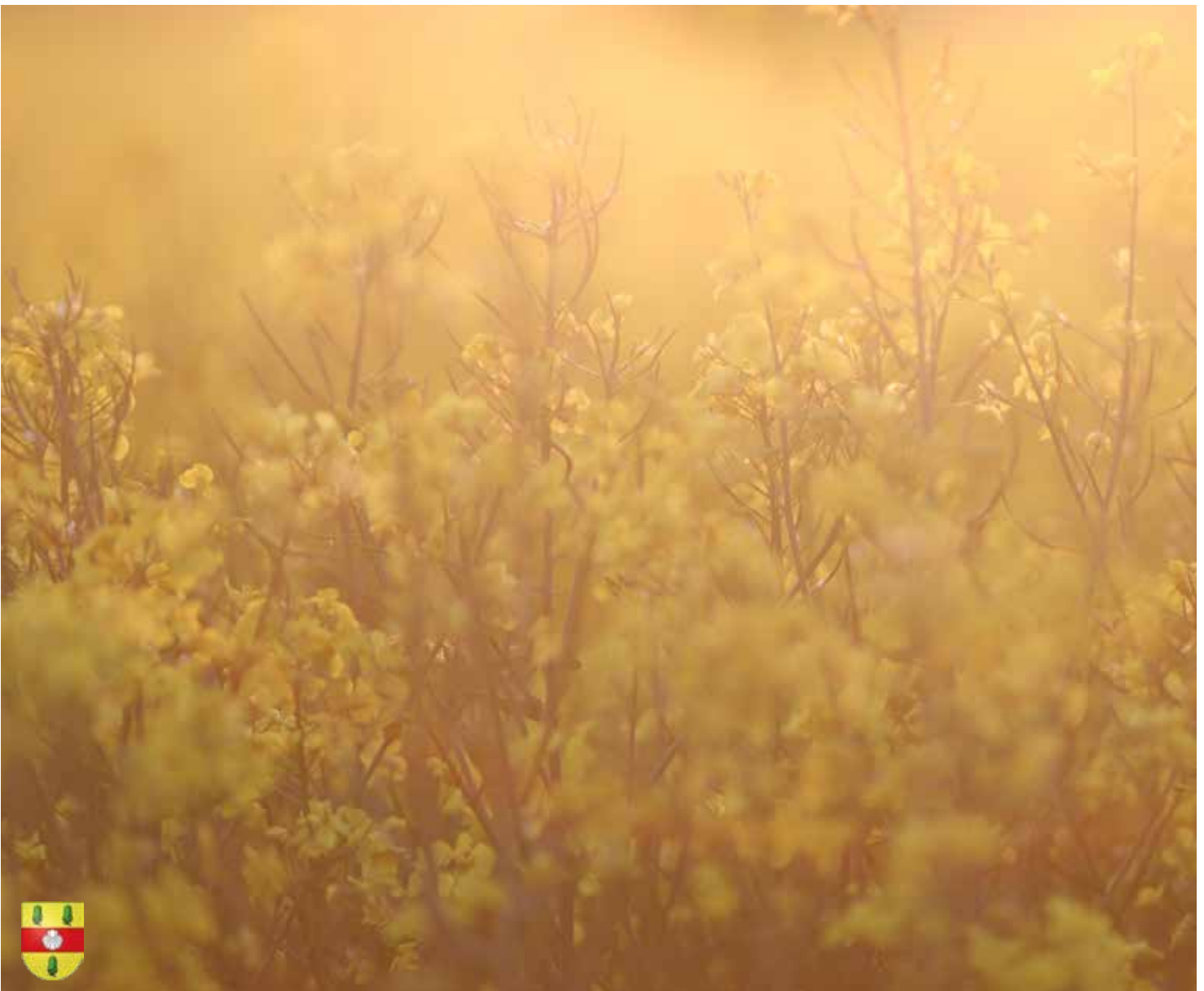
(*) Insuffisance de financement	0.00	(*) Excédent de financement	3'296'190.11
Report au bilan	88'359.00	Report au bilan	656'912.68
Augmentation de la fortune nette	3'864'743.79		
	3'953'102.79		3'953'102.79

(*) Selon qu'il y ait «Excédent» ou «Insuffisance» de financement du compte d'investissement 2015



DETTES A COURT, MOYEN ET LONG TERMES, CONTRACTEES POUR FINANCER LES CONSTRUCTIONS OU ACQUISITIONS D'IMMEUBLES LOCATIFS, DONT LES INTERETS SONT PORTES AUX COMPTES D'EXPLOITATION DES IMMEUBLES LOCATIFS

	BCGE	BCGE	BCGE	BCGE	UBS	UBS	RAIFF	TOTAUX	
2	5051.69.15 (Louv 1-3)	5051.69.17 (2-10 Cordon)	5051.69.19 (17-21 Louv)	5051.69.21 (Ferme Gallay)	374.155 (Ferme Gallay)	374.155 (Ferme Gallay)	(Louv 1-3) (2-10 Cordon)		Créanciers
3	26.11.25	26.11.25	26.11.30	12.01.26	13.01.2016	13.01.2016			Echéance de l'emprunt
4	3'000'000	3'000'000	2'000'000	1'000'000					Montant initial de l'emprunt
5	863'000	1'200'000	3'000'000	0	2'000'000	1'000'000		8'063'000	Solde au 31.12.2015
6	0	0	0	3'000'000	0	0		3'000'000	Augmentation
7	0	0	0	0	2'000'000	1'000'000		3'000'000	Remboursement
8	863'000	1'200'000	3'000'000	3'000'000	0	0		8'063'000	Solde au 31.12.2016
9	0.845%	0.845%	1.320%	0.925%	3.30%	3.30%	Taux %		
10									Dernière année de validité du taux
11	mars-juin-sept-déc	mars-juin-sept-déc	mars-juin-sept-déc	mars-juin-sept-déc	mi-janvier	mi-janvier			Echéance des intérêts
12	7'651	10'648	39'600	26'748	2'383	1'192	-8'969	79'253	Intérêts payés sur l'exercice 2016
13									Intérêts courus au 31.12.2016



INVESTISSEMENTS - AMORTISSEMENTS du patrimoine administratif

ANNÉE 2016

Date	Objet	Durée	Statut	Fonction	Crédit voté	Soldes 2015	Dépenses 2016	Recettes 2016	Amortissements 2016	Soldes 31.12.2016	
13.04.93	Transf. école	20 ans	Terminé	21	1'627'480	1				1	
16.05.94	Amélior. Foncières	20 ans	Terminé	79	700'000	1				1	
1986	PC Intercomm	20 ans	Terminé	16	420'000	1				1	
07.06.77	Salle communale	20 ans	Terminé	8	1'542'285	1				1	
20.10.00	Route Louvière	20 ans	Terminé	62	140'000	38'700			6'450	32'250	
02.06.08	Parking Louvière 1-3	20 ans	Terminé	62	250'000	141'960			10'920	131'040	
20.08.05	Ass. Grand Cara	30 ans	Terminé	71	353'210	207'900			9'900	198'000	
30.06.10/ 12.11.12	Coll Louvière I	30 ans	Terminé	71	422'900	351'600		56'537	14'650	280'413	
29.10.12	Assain. rte de Presinge	30 ans	Terminé	71	150'000	137'760		23'346	4'920	109'494	
14.12.12/ 15.09.14	Coll. Louvière II	30 ans	Terminé	71	426'500	398'100		59'908	14'200	323'992	
11.12.06	Amélior. Foncières II	20 ans	Terminé	79	270'000	145'420			13'220	132'200	
07.03.11	Assain. Chevêches	30 ans	Terminé	71	240'000	1			0	1	
08.04.13	Zone sportive intercommunale		Abandon	34	94'000	25'190			25'189	1	
10.05.11	Triangle	20 ans	En cours	62	230'000	165'552			11'500	154'052	
27.10.14	Coll. Louvière III	30 ans	En cours	71	1'235'000	691'000	523'405		41'100	1'173'305	
26.05.14	Déchetterie	10 ans	En cours	72	185'000	166'105	7'673		18'500	155'278	
07.12.15	Coll Cordonnières	30 ans	En cours	71	742'000		400'660			400'660	
22.06.15- 05.12.16	Rénovation Mairie	30 ans	En cours	8	2'225'000		131'771			131'771	
						11'253'375	2'469'292	1'063'509	139'791	170'549	3'222'461

TAXE PROFESSIONNELLE COMMUNALE (TPC) 2016

Reliquat (créances) au 01.01.2016		505								
										Soit le montant en 112 TPC au 1.1.2016.
Taxations de l'exercice courant (avant dégrèvement linéaire décidé par CM)	a)	7855								
- Dégrèvement linéaire selon délibération du CM (art 308C LCP)		-3675								
= Total production 2014 enregistrée en 90.409		4180	=>	+	4180					Ce solde doit être égal au compte 90.409.
Irrécouvrables, remises, int. rémunératoires					-	0				
Versements nets des contribuables					-	3550				
Total des créances au 31.12.2015					=	1135				Soit le montant en 112 TPC au 31.12.2016
Informations complémentaires:										
Montant minimum de la TPC en 2016:		30.-								
Taux de dégrèvement pour 2016:		50%								Soit le taux de dégrèvement éventuellement voté par le CM.

MAIRIE DE PRESINGE

Rte de la Louvière 4
1243 Presinge

Tél: 022 759 12 52
Fax: 022 759 20 33
Email: info@presinge.ch
Web: www.presinge.ch

Heures d'ouverture au public

Mercredi 10h00 - 12h30
Jeudi 16h30 - 18h00
Vendredi 10h00 - 11h30

Impressum

Secrétariat
Commune de Presinge

Photos

Jean-Charles Rochat
Serge Broquard

Mise en page

Expression Créative

